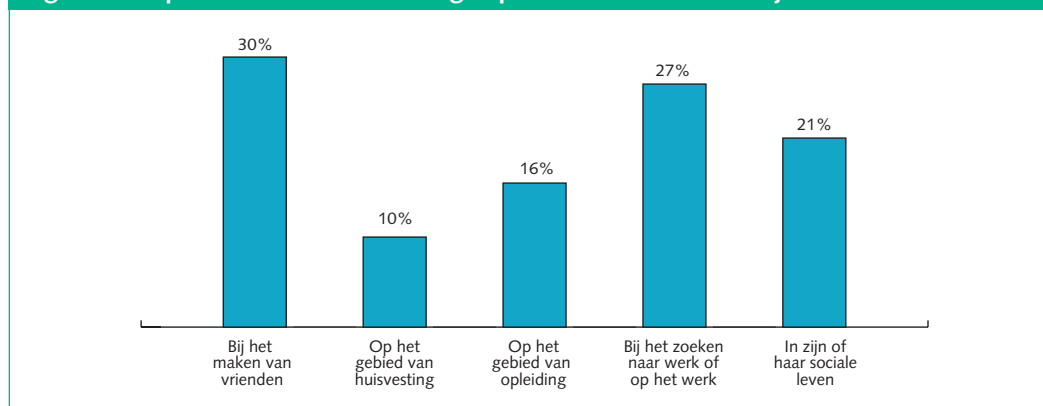




Discriminatie en Stigma⁴

Ruim één op de drie panelleden (37%) heeft zich de afgelopen 12 maanden gediscrimineerd of achtergesteld gevoeld vanwege psychische problemen. Bij 45% van deze mensen gebeurde dit regelmatig tot zeer vaak. De leden voelden zich voornamelijk gediscrimineerd bij het maken van vrienden en bij het zoeken naar werk of op het werk (zie figuur 7).

Figuur 7: % panelleden dat zich de afgelopen 12 maanden oneerlijk behandeld voelt



Veel panelleden laten zich weerhouden om activiteiten te ondernemen, vanwege hoe anderen kunnen reageren op hun psychische problemen. Voorbeelden van zulke activiteiten zijn: solliciteren naar werk (25%) en het beginnen met een opleiding of cursus (29%). De leden voelen zich voornamelijk gehinderd om een nauwe persoonlijke relatie aan te gaan (42%).

Colofon

Projectleiding
Harry Michon

Auteurs
Karin Overweg & Harry Michon

Programmacommissie
Ellen de Haan (GGZ Nederland)
Hermien de Klijne (LPPGGz)
Martijn Kole (HEE)
Hans Kroon (Trimbos-instituut)
Martin Potjens (ZN)
René Prielke (Ministerie van VWS)
Marijke van Putten (GGZ NHN)
Joost Timmermans (SCP)
Jaap van Weeghel, voorzitter
(Kenniscentrum Phrenos)

Vormgeving en productie
Ladenius Communicatie bv

Deze uitgave is te bestellen en te downloaden via www.trimbos.nl/ webwinkel met artikelnummer AF1062

Trimbos-instituut
Da Costakade 45
Postbus 725
3500 AS Utrecht
T: 030 2971100
F: 030 2971111
www.trimbos.nl

©2011, Trimbos-instituut, Utrecht

Alle rechten voorbehouden. Niets uit deze uitgave mag worden vervoelvoudigd en/of openbaar gemaakt, zonder voorafgaande toestemming van het Trimbos-instituut.

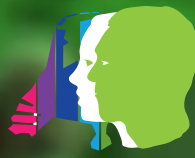
Het Trimbos-instituut voert het panel Psychisch Gezien uit en werkt hierin samen met Kenniscentrum Phrenos, het Landelijk Platform GGz (LPPGGz) en het NIVEL.

Het panel is mede tot stand gekomen door de hulp en inzet van GGz-instellingen en cliëntenraden. De volgende instellingen hebben meegewerkt aan de systematische werving: Arkin, Dijk en Duin, Emergis, GGz Drenthe, GGzE, GGz NHN, Kwintessans, Mensana, Mondriaan, Riagg Zuid en RIBW K/AM. Daarnaast konden mensen zich 'spontaan', bijvoorbeeld via de website aanmelden. Voor die werving hebben ook andere instellingen en met name diverse cliëntenraden meegewerkt.

Deze factsheet bevat een selectie uit de informatie die panelleden gaven. Meer informatie volgt, o.a. op www.psychischgezien.nl.

Referenties

1. Centraal Bureau voor de Statistiek (CBS). www.statline.nl, 2008-2011.
2. Jong Gierveld, J. de & Tilburg, T. van (1999). *Manual of the Loneliness Scale*. Amsterdam: Vrije Universiteit.
3. Tilburg, T.G. van & Jong Gierveld, J. de (2007). *Zicht op eenzaamheid. Achtergronden, oorzaken en aanpak*. Assen: Koninklijke Van Gorcum.
4. Thornicroft, G., Brohan, E., Rose, D., Sartorius, N., Leese, M., & the INDIGO Study Group (2009). *Global pattern of experienced and anticipated discrimination against people with schizophrenia*. *The Lancet*, 373, 9661, 408-415.



Factsheet

Panel Psychisch Gezien

Psychisch Gezien is een panel van en voor mensen met aanhoudende psychische problemen. Mensen die te kampen hebben met bijvoorbeeld een psychose, bipolaire stoornis, ernstige en aanhoudende depressies of een persoonlijkheidsstoornis worden via het panel regelmatig bevraagd over verschillende thema's. Het panel wil deze mensen in beeld brengen en een stem geven in maatschappelijke debatten over mentale gezondheid en de GGz. Het panel heeft inmiddels 800 leden.

Deze factsheet toont resultaten van de eerste peiling, enkele highlights:

- relatief weinig panelleden hebben betaald werk
- ruim één op de drie leden heeft zich de afgelopen 12 maanden gediscrimineerd of achtergesteld gevoeld vanwege psychische problemen
- veel leden ervaren beperkingen op het gebied van sociale contacten, werken of leren
- het overgrote deel van de leden ervaart enige mate van eenzaamheid

Deze bevindingen bevestigen dat mensen met aanhoudende psychische problematiek moeite hebben om te participeren in de samenleving. De leden hebben echter volop wensen wat participatie betreft, zoals het vinden van betaald werk, het ontmoeten van meer mensen en het hebben van meer bezigheden.

Samenstelling van het panel

Het panel bestaat op dit moment uit 802 leden. Bijna 60% is vrouw. De gemiddelde leeftijd van de panelleden is 47 jaar (sd 12,0). Het jongste lid is 18 en het oudste lid is 88. Van de leden is 81% cliënt bij een GGz-instelling en één op de zes panelleden verblijft in een GGz-instelling of een beschermende woonvorm (RIBW).

Psychische klachten

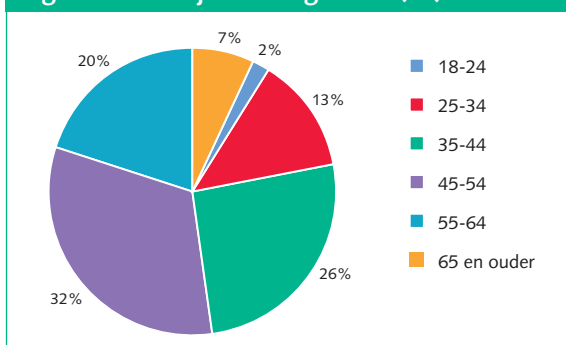
Het overgrote deel (95%) van de panelleden heeft langer dan twee jaar last van psychische klachten. Vier op de vijf (83%) leden gebruikt op voorschrift van een arts medicijnen om zijn of haar psychische klachten te verminderen of te controleren.

Een groot deel van de panelleden (70%) ondervindt belemmeringen in het dagelijks leven als gevolg van de bijwerkingen van deze medicijnen.

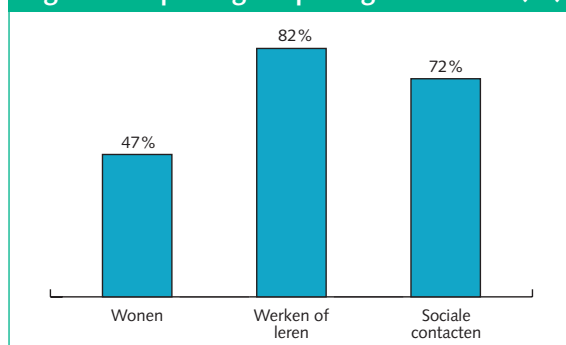
Beperkingen als gevolg van psychische klachten

De panelleden ervaren voornamelijk beperkingen op het gebied van werk en leren en op het gebied van sociale contacten (zie figuur 2).

Figuur 1: Leeftijd in categorieën (%)



Figuur 2: Beperkingen op het gebied van... (%)



Eerste peiling

In oktober tot en met december 2010 heeft de eerste peiling plaatsgevonden van het panel. Het thema hiervan was 'maatschappelijke participatie'. 752 panelleden hebben de vragenlijst voor de eerste peiling ontvangen. Van hen hebben 602 leden de vragenlijst ingevuld en teruggestuurd (80%). In deze factsheet staan drie onderwerpen centraal: werk, vrije tijdsbesteding & sociale contacten en discriminatie en stigma.

Werk en opleiding

Tabel 1: Participatie en tevredenheid (n=602)

	Participatie	Tevreden
Betaald werk ≥ 12 uur*	17%	61%
Vrijwilligerswerk	41%	79%
Opleiding of werkgerelateerde cursus	12%	-

* Percentage heeft betrekking op leeftijdsgroep 15-64 jaar

Eén op de zes panelleden (17%)* heeft betaald werk van 12 uur of meer per week. Dit is laag in vergelijking met de algemene bevolking waar in 2010 het percentage op 67% lag¹. Panelleden die cliënt zijn bij een GGz-instelling hebben minder vaak betaald werk (16%) dan leden die geen cliënt zijn (24%).

De mensen die betaald werk hebben, werken gemiddeld 23 uur per week. 67% van de werkende panelleden heeft regulier betaald werk en 27% werkt via een arbeidsplaats in het kader van de sociale werkvoorziening (WSW).

Een groot deel (41%) van de panelleden doet vrijwilligerswerk, een vergelijkbaar percentage met de algemene bevolking¹. Zij besteden hier gemiddeld 9 uur per week aan. Onder vrijwilligerswerk wordt verstaan: werk dat in georganiseerd verband onbetaald wordt uitgevoerd, bijvoorbeeld voor een sportvereniging of school.

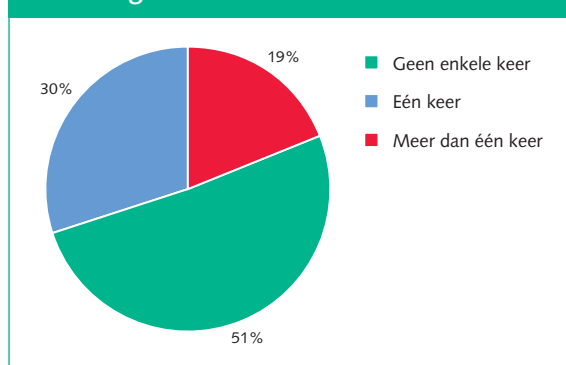
De meerderheid (61%) geeft aan dat zij als gevolg van emotionele problemen de afgelopen 4 weken minder tijd heeft kunnen besteden aan werk en andere bezigheden.

Vrijtijdsbesteding en sociale contacten

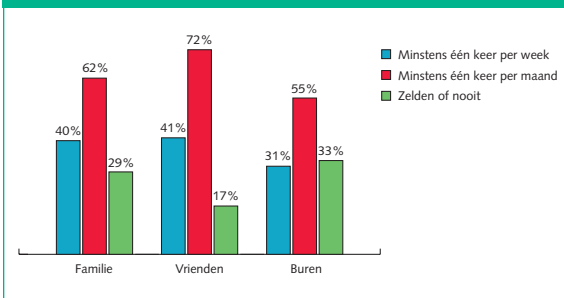
81% van de panelleden onderneemt maandelijks activiteiten in de vrije tijd zoals sport en het bezoeken van een bioscoop, museum of restaurant. Twee derde (66%) van de panelleden sport maandelijks en 58% sport wekelijks. De leden gaan relatief weinig op vakantie. De meerderheid is de afgelopen 12 maanden niet op vakantie geweest (zie figuur 3). In de algemene bevolking ging in 2009 25% niet op vakantie¹.

In figuur 4 is te zien hoe vaak de panelleden hun familie (inclusief kinderen), vrienden en burens ontmoeten. Wat opvalt is dat een groot deel van het panel zelden of nooit contact heeft met familie en burens. Ook heeft één op de zes leden zelden of nooit contact met vrienden. Eén op de drie geeft aan niet tevreden te zijn over zijn of haar sociale contacten.

Figuur 3: % panelleden dat jaarlijks op vakantie gaat



Figuur 4: % panelleden naar aantal ontmoetingen met familie, vrienden en buren



Items waaruit eenzaamheid duidelijk naar voren komt, zijn:

53 procent geeft aan een goede vriend of vriendin te missen; 56 procent vindt zijn of haar kring van kennissen te beperkt; en 52 procent mist mensen om zich heen.

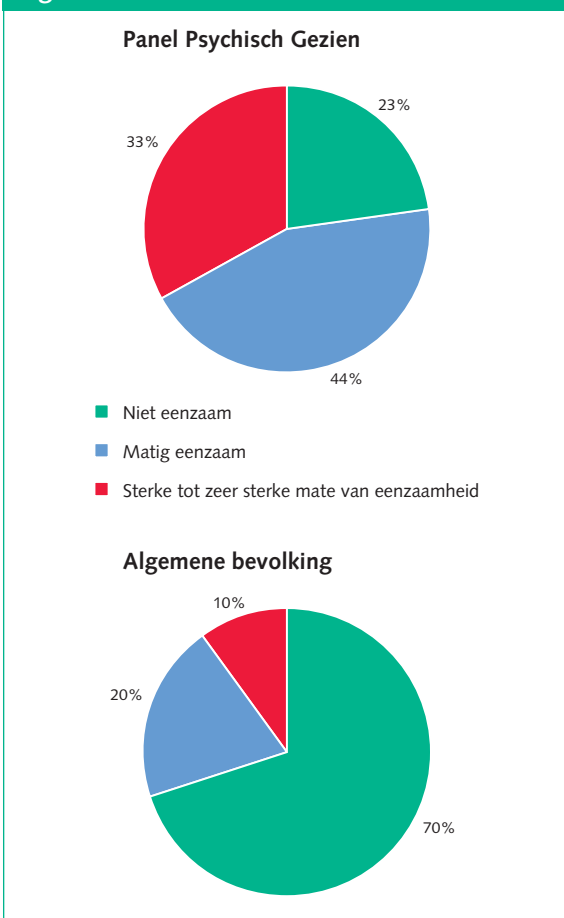
Wensen ten aanzien van werk, sociale contacten en vrijetijdsbesteding

Van de mensen die betaald werk hebben, geeft 55% aan iets te willen veranderen in hun huidige werk. Van de mensen die graag iets wil veranderen, geeft 17% aan meer of andere ondersteuning nodig te hebben bij hun betaalde baan. Eén op de vier mensen wil uitdagender werk en één op de zes wil minder belastend werk.

Een groot deel van de panelleden heeft op dit moment geen betaald werk (81%). Hiervan geeft één op de drie (31%) aan graag betaald werk te willen vinden. Van de mensen die geen vrijwilligerswerk doen, heeft 35% wel de wens om dit te doen.

68% van de panelleden heeft wensen op het gebied van sociale contacten. Eén op de drie geeft aan vaker contact te willen met de mensen die zij kennen. Bijna 40% wil meer nieuwe mensen ontmoeten. Daarnaast geeft één op de drie leden aan meer mensen te willen ontmoeten die hetzelfde hebben meegemaakt. Slechts 2% geeft aan minder vaak mensen te willen ontmoeten.

Figuur 5: Mate van eenzaamheid

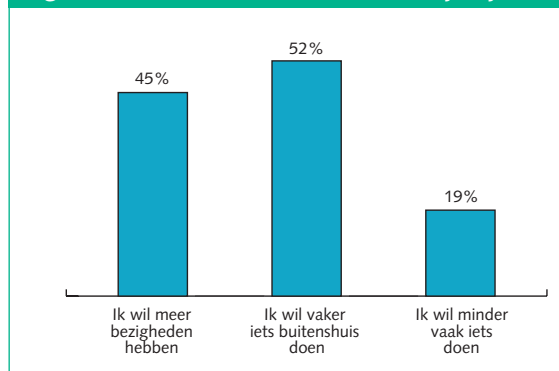


Eenzaamheid

De mate van eenzaamheid is gemeten met de 'eenzaamheidslijst'². De lijst bestaat uit elf uitspraken zoals 'Wanneer ik daar behoefte aan heb kan ik altijd bij mijn vrienden terecht' en 'Er zijn voldoende mensen met wie ik me verbonden voel'. De invulder geeft aan in hoeverre hij/zij het eens is met de uitspraken.

In figuur 5 is te zien dat een groot deel van de panelleden (77%) zich matig tot sterk eenzaam voelt. Dit is een hoog percentage vergeleken met de algemene bevolking, waarin slechts 30% van de mensen enige mate van eenzaamheid ervaart³.

Figuur 6: Wensen ten aanzien van vrije tijd



Veel leden hebben wensen ten aanzien van vrije tijd (zie figuur 6). De meerderheid (59%) geeft aan in hun vrije tijd meer bezigheden te willen hebben en/of vaker iets buitenshuis te willen doen. Eén op de drie leden geeft aan niet voldoende geld te hebben om in zijn of haar vrije tijd de dingen naar keuze te kunnen doen.