

# Infosheet

Aanbevelingen uit onderzoek voor  
rookvrije onderwijsterreinen



# Inleiding

**Vanaf 1 augustus 2020 geldt in Nederland een rookverbod op alle terreinen van onderwijsinstellingen<sup>1</sup>. Deze maatregel levert een belangrijke bijdrage aan een rookvrije omgeving voor kinderen en jongeren. Een omgeving waarin niet-roken vanzelfsprekend is, roken nauwelijks zichtbaar is en sigaretten en dergelijke voor jongeren moeilijk te verkrijgen zijn. Scholen hebben een groot aandeel in het bijdragen aan een rookvrije omgeving. Kinderen en jongeren brengen veel tijd op school door en worden sterk beïnvloed door leeftijdsgenoten en rolmodellen, zoals docenten. De wettelijke maatregel komt ook tegemoet aan de wens vanuit scholen blijkt uit onderzoek<sup>2</sup>. Maar hoe kan een onderwijsinstelling het rookvrije onderwijsterrein nou het beste invoeren? Daar gaat deze infosheet over.**

De afgelopen jaren zijn twee onderzoeksprojecten uitgevoerd naar de beste manier van invoeren en de effecten van rookvrije schoolterreinen in het voortgezet onderwijs. Het ene onderzoek is uitgevoerd door Andrea Rozema (Tilburg University) en vond plaats binnen het voortgezet onderwijs in Nederland. Het andere onderzoek is uitgevoerd door Michael Schreuders (Amsterdam UMC) en had een deels internationaal karakter. Wij hebben voor u de belangrijkste aanbevelingen uit beide onderzoeksprojecten verzameld. De resultaten zijn

direct relevant voor het voortgezet onderwijs (vo) in Nederland, ongeacht het schooltype, maar ook andere onderwijsinstellingen kunnen veel hebben aan de adviezen en aanbevelingen uit het onderzoek.

Vaak is de vraag gesteld of een rookvrij beleid op de schoolterreinen bijdraagt aan het verminderen van het experimenteren met roken door jongeren en het verslaafd raken daaraan. Uit de onderzoeken weten we dat dit erg afhangt van de manier waarop schoolterreinen rookvrij worden gemaakt.

Het voeren van een omvattend rookvrij beleid en het rekening houden met een aantal randvoorwaarden, zoals opgenomen in deze infosheet, vergroot de kans dat het roken van jongeren vermindert en daardoor draagt het rookvrije beleid van onderwijsinstellingen bij aan een rookvrije omgeving voor kinderen en jongeren.

Deze infosheet bevat de belangrijkste aanbevelingen en randvoorwaarden uit beide onderzoeksprojecten. Verwijzingen naar onderzoek bij onderstaande aanbevelingen en randvoorwaarden komen voort uit deze onderzoeken.

1. Besluit van 22 juni 2020, houdende wijziging van het Tabaks- en rookwarenbesluit ter introductie van de verplichting een rookverbod in te stellen, aawn te duiden en te handhaven op de terreinen die horen bij gebouwen en inrichtingen die worden gebruikt voor onderwijs, 29 juni 2020, Staatsblad van het Koninkrijk der Nederlanden.
2. Galanti, M. R., Coppo, A., Jonsson, E., Bremberg, S., & Faggiano, F. (2014). Anti-tobacco policy in schools: upcoming preventive strategy or prevention myth? A review of 31 studies. *Tobacco control*, 23(4), 295-301.



## Aanbeveling: zorg voor een omvattend beleid

Zorg voor een duidelijk en omvattend beleid.

Met het invoeren van het rookvrije beleid op alle terreinen van onderwijsinstellingen, kunnen scholen geen ingerichte plekken aanwijzen speciaal voor rokers. Reden is dat deze plekken vaak in het zicht zijn van andere leerlingen. Volwassenen en ook (oudere) leerlingen hebben een voorbeeldfunctie en dit kan roken bij jongeren in de hand werken. Het faciliteren van een rookplek geeft een verkeerde sociale norm af. Leerlingen kunnen hierdoor het idee krijgen dat roken toch niet zo slecht zal zijn als men beweert, “anders had de school het wel helemaal verboden”. Uit de onderzoeken blijkt dat aparte rookplekken op de terreinen de effectiviteit van het rookvrije beleid verminderen.

In de wetgeving is rekening gehouden met de onderstaande aanbevelingen uit onderzoek:

- » Stel een alomvattend beleid in, zonder uitzonderingen. Dus geen gedoogzones.
- » Stel het rookvrije terrein voor iedereen in: leerlingen, personeel en bezoekers.



### Wat is een rookvrij onderwijsterrein?

Een rookvrij onderwijsterrein is geheel rookvrij voor alle leerlingen c.q. studenten, personeel, ouders, bezoekers en leveranciers, zonder uitzonderingen. De onderwijsinstelling heeft de verplichting een rookverbod in te stellen, aan te duiden en te handhaven. Het betreft het terrein dat grenst aan, of in de directe nabijheid ligt, van een gebouw dat gebruikt wordt voor onderwijs of faciliteiten biedt om onderwijs mogelijk te maken. Het rookverbod geldt altijd (24 uur per dag, 7 dagen per week). Het rookverbod op het terrein moet worden gehandhaafd tijdens de gebruikstijden van het gebouw. Ook als het gebouw bijvoorbeeld 's avonds in gebruik is door anderen.

[officielebekendmakingen.nl/stb-2020-218](https://www.officielebekendmakingen.nl/stb-2020-218).

## Aanbeveling: zorg voor goede communicatie



Scholen die tijdens de voorbereidingsfase goed en voldoende communiceren over het rookvrije beleid, hebben hier veel profijt van. Zij hoeven na de invoering minder aandacht te besteden aan communicatie. Bij de communicatie is het belangrijk om aandacht te hebben voor de redenen en voordelen van het rookvrije beleid. Uit de onderzoeken bleek dat leerlingen en personeel bij scholen die enkel de regels kenbaar maakten vaker negatieve opvattingen hadden over het rookverbod. Denk aan: “de school doet dit alleen om het imago van de school te beschermen” of “de school neemt adolescenten de vrijheid om te roken af”.

Het werkt beter om de volgende aanbevelingen op te volgen:

- » Communiceer over het doel van het rookvrije schoolterrein en waarom het belangrijk is in de schoolomgeving.
- » Neem voldoende voorbereidingstijd én communiceer op tijd met alle personen die betrokken zijn bij de school en licht het rookvrije beleid toe.
- » Ga op een respectvolle manier het gesprek aan met degene die het rookverbod overtreedt.

### Voor welke tabaksproducten geldt het rookverbod?

Het rookverbod op schoolterreinen geldt voor zowel de traditionele sigaret als de e-sigaret. Sinds 1 juli 2020 is het wettelijk rookverbod namelijk uitgebreid met het verbod op het gebruik van de e-sigaret met en zonder nicotine.

[www.rijksoverheid.nl/onderwerpen/roken/regels-e-sigaret](http://www.rijksoverheid.nl/onderwerpen/roken/regels-e-sigaret)

## Aanbeveling: handhaaf het rookvrije terrein consequent

Onderwijsinstellingen met een effectief rookbeleid hebben vooral een consequent beleid, dat duidelijk wordt uitgedragen, voor iedereen geldt en waarvan iedereen - inclusief medewerkers - op de hoogte is. Het helpt hierbij als het rookvrije terrein afgebakend is. Als het beleid eenmaal is ingevoerd, moet er consequent worden gehandhaafd. Op deze manier ervaren jongeren sancties meer als rechtvaardig en begrijpelijk. Op den duur kent men het beleid en wordt niet-roken de norm. Bij onderwijsinstellingen met een minder effectief rookbeleid worden overtredingen soms door de vingers gezien en andere keren juist flink bestraft. De sancties zorgen er dan eerder voor dat leerlingen zich gaan vervreemden van school, dan dat de sancties bijdragen aan het verminderen van roken.

Uit beide onderzoeken zijn de volgende concrete aanbevelingen af te leiden:

- » Stel officiële regels op die voor iedereen begrijpelijk en duidelijk zijn en niet tot discussie kunnen leiden.
- » Zorg voor een goede afbakening van het rookvrije terrein door middel van bijvoorbeeld tegels, een hek, heggen of lijnen.
- » Voer het overtredingsbeleid consequent uit, om onrechtvaardige en onbegrijpelijke sancties te voorkomen.

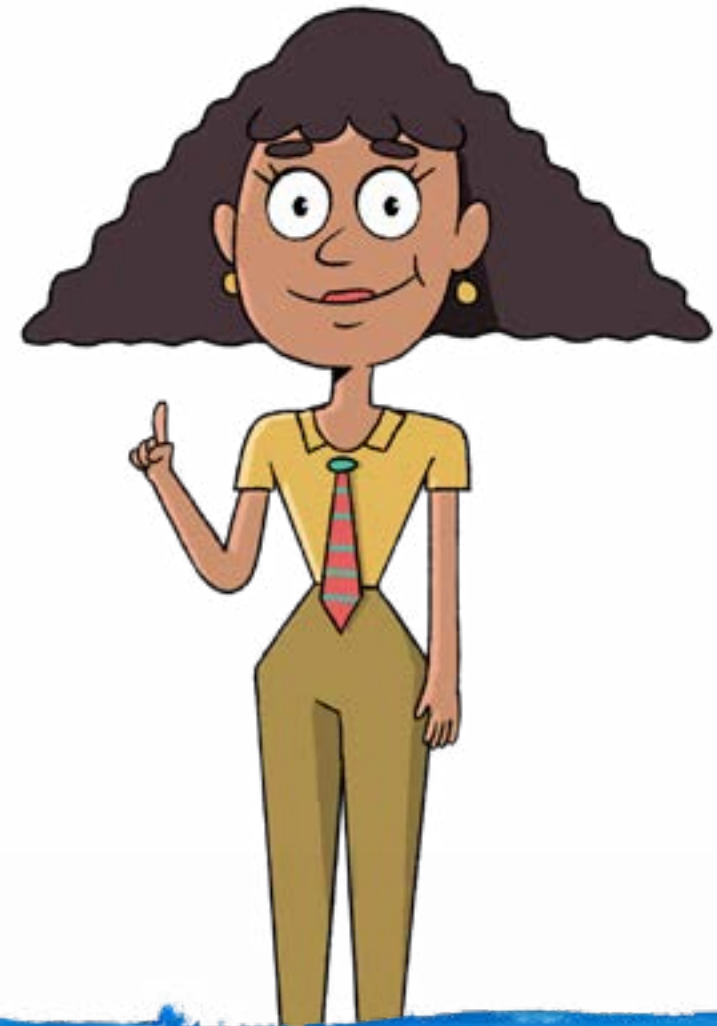


## Aanbeveling: organiseer stoppen-met-roken ondersteuning

Onderzoek laat zien dat het rookvrije beleid na invoering snel als normaal wordt ervaren. Wat ook bijdraagt aan een effectief rookbeleid is stoppen-met-roken ondersteuning aanbieden aan personeel en/of leerlingen. Kijk op [rookvrijschoolterrein.nl/stoppen-met-roken-hulp](http://rookvrijschoolterrein.nl/stoppen-met-roken-hulp) voor meer informatie over stoppen-met-roken ondersteuning.

Het werkt om de volgende aanbevelingen op te volgen:

- » Attendeer iemand die zich niet houdt aan het rookvrije terrein op stoppen-met-roken ondersteuning.
- » Bekijk de verschillende mogelijkheden voor leerlingen die bijdragen aan het stoppen met roken en probeer deze in te zetten.
- » Bied medewerkers stoppen-met-roken ondersteuning aan.



## Docenten en stafmedewerkers: opvattingen die invloed kunnen hebben

Uit de onderzoeken komt naar voren dat het draagvlak onder alle betrokkenen van groot belang is voor een omvattend rookvrij beleid. In onderzoeksinterviews met personeels- en stafleden kwamen opvattingen naar voren die invloed kunnen hebben op het draagvlak en de handhaving van dit beleid. Om het rookvrije beleid succesvol te implementeren, is het belangrijk om aandacht te hebben voor deze opvattingen. Amsterdam UMC heeft deze ingedeeld naar kernopvattingen met betrekking tot jongeren en beleidsopvattingen op schoolniveau.

### Kernopvattingen

- » Jongeren dienen voldoende vrijheid te krijgen om te kunnen leren hoe ze de verantwoordelijkheid nemen over hun eigen leven.
- » Buiten het schoolterrein mogen scholen deze autonomie alleen beperken als de leerlingen anderen lastigvallen.

### Beleidsopvattingen

- » Scholen moeten prioriteit geven aan de dringende gezondheids- en sociale kwesties.
- » Scholen moeten hun bevoegdheid afbakenen bij het mengen in het leven van adolescenten.
- » Scholen moeten in staat zijn om positieve relaties met rokers te onderhouden.
- » Scholen zouden alleen regels moeten invoeren die ze consequent kunnen handhaven.





## Toelichting

Veel docenten en stafleden delen de opvatting dat scholen leerlingen zo veel mogelijk vrij moeten laten, zodat ze hun autonomie goed kunnen ontwikkelen. Achter deze opvatting schuilt het idee dat het leven meer is dan de school en dat de school leerlingen moet voorbereiden op de “echte wereld” buiten de school. Met de nieuwe wetgeving zijn er geen rookplekken meer op de terreinen. Als de school intern nog een discussie voert om een alternatieve rookplek buiten het terrein aan te wijzen, dan is het van belang dat men zich bewust is van de opvatting dat personeel de autonomie van jongeren zo veel mogelijk intact wil laten.

De tweede opvatting dat de autonomie van leerlingen buiten school zoveel als mogelijk gerespecteerd moet worden, beïnvloedt de ideeën onder personeel over wanneer en waar gehandhaafd wordt. Op het schoolterrein vindt men handhaving terecht. Maar als adolescenten van het terrein afgaan om te roken vindt een gedeelte van het personeel dit de eigen verantwoordelijkheid van de leerling. Pas als zij “anderen lastigvallen of in gevaar brengen” moet er ingegrepen worden. Denk bijvoorbeeld hierbij aan grote overlast in de buurt of op een voor anderen gevaarlijke verkeersplek op de openbare weg gaan staan roken.

Een deel van de personeelsleden vindt dat er naast roken ook andere dringende gezondheids- en sociale kwesties spelen. Verder, voorafgaand aan de invoering van het beleid speelt bij hen de angst

dat de school veel tijd moet besteden aan het handhaven van de regels. Dit wordt versterkt in situaties waarbij het schoolgebouw niet van buitenaf is afgesloten (bijvoorbeeld door een hek) of veel leerlingen een individueel rooster hebben met verschillende start- en eindtijden van de lesdag.

Er kan een groep personeelsleden zijn die zich zorgen maakt over hun relatie met de leerlingen. Zij zijn bang dat het handhaven van het rookverbod hun positieve relatie met de rokende leerlingen in de weg kan staan. Ook vermoeden zij dat niet alle docenten het rookverbod even goed handhaven. Dan krijg je zogenaamde “makkelijke” en “moeilijke” docenten.

Echter, uit onderzoek blijkt dat veel van deze op voorhand verwachte ‘beren op de weg’ na invoering niet (meer) aan de orde zijn. Heel positief is dat uit onderzoek blijkt dat het rookvrije beleid al snel als een hele normale zaak wordt gezien na de invoering.

Tot slot is het belangrijk om reacties van leerlingen en personeel te monitoren. Dit kan bijdragen aan het vergroten van het draagvlak en het voorkomen van weerstand. Neem de uitkomsten zoveel als mogelijk mee in communicatie en beleid.

Het werkt om de volgende aanbevelingen op te volgen:

- » Verdiep je in het perspectief van leerlingen en personeel om weerstand tegen het rookvrije beleid te voorkomen.
- » Zorg voor duidelijke regels en wees consequent bij naleving.
- » Betrek iedereen bij de handhaving en bespreek hoe er gehandhaafd wordt.
- » Monitor de reacties van leerlingen en personeel, en pas communicatie en beleid hier zoveel mogelijk op aan.

## Conclusie

Pas bij het rookvrij maken van het onderwijsterrein een omvattend beleid toe en houd rekening met de verschillende randvoorwaarden die bijdragen aan het succesvol implementeren van een rookvrij terrein. Daarmee vergroot de kans dat het roken van jongeren vermindert en draagt het rookvrije beleid van onderwijsinstellingen bij aan een rookvrije omgeving voor kinderen en jongeren.

### Aanbevelingen voor buiten het onderwijsterrein

Uit onderzoek lijkt de impact van een effectief rookbeleid af te hangen van hoe het wordt ingevoerd. Het toestaan van roken net buiten de poort kan averechts werken. Het toestaan van roken bij de ingang van het terrein verhoogt de kans dat niet-rokers beginnen met roken, want "zien roken, doet roken". Bovendien betekent het dat mensen door een 'haag' van rokers moeten voordat zij het terrein op kunnen en zorgt het voor een onfris 'imago' van de school. Dit roken bij de ingang veroorzaakt ongewenst 'meeroken'. Ook kan roken van groepjes leerlingen in de omgeving van de school leiden tot klachten van buurtbewoners. Als het roken buiten het terrein wordt gedoogd, krijgen leerlingen de mogelijkheid door te gaan met roken en zich te distantiëren van het rookbeleid van de school.

Het inrichten en/of aanwijzen van een rookplek in de omgeving van de locatie heeft dus behoorlijk veel negatieve effecten op het roken door jongeren én voor het imago van de school.

Beide onderzoeken komen daarom tot de volgende aanbevelingen:

- » Betrek ook de plekken net buiten de ingangen van het terrein bij het rookbeleid. Maak duidelijk dat daar ook niet gerookt mag worden.
- » Richt in de omgeving van de onderwijsinstelling geen andere rookplek in en wijs ook geen andere rookplek aan voor rokers om naar toe te gaan.
- » Indien mogelijk: sta leerlingen niet toe om het terrein te verlaten gedurende schooltijd.

## Bronnen

- » Galanti, M. R., Coppo, A., Jonsson, E., Bremberg, S., & Faggiano, F. (2014). Anti-tobacco policy in schools: upcoming preventive strategy or prevention myth? A review of 31 studies. *Tobacco control*, 23(4), 295-301.
- » Rozema, A. D. (2018). Schools as smoke-free zones: Implementation and the impact of outdoor school ground smoking bans at secondary schools. Ipskamp.
- » Schreuders, M. (2020). Smoke-free policies: understanding their implementation approach and impact by using the realist approach. University of Amsterdam.

## Auteurs

- » Daphne Visser, MSc (Trimbos-instituut)
- » Drs. Liesbeth Naaborgh (Trimbos-instituut)

Met medewerking van

- » Dr. Andrea Rozema (Tranzo, Tilburg University)
- » Dr. Michael Schreuders (Erasmus Universiteit Rotterdam)
- » Prof. Dr. Marc Willemse (Trimbos-instituut)



Ministerie van Volksgezondheid,  
Welzijn en Sport